

Installation of OPRboard (module)

1. Basic

- 1.0. This software module is additional for RK7 and StoreHouse.
 - 1.1. Main purpose of "StoreHouse operator" is production operations automation.
 - 1.2. RK7 POS used for printout of lables and documents (reports).
 - 1.3. On shift close data on sales and inventory transferred to SH4 with OPR_SH4.exe module.
 - 1.4. Distributive is in <ftp://ftp.ucs.ru/storehouse/sh4/opr/>
 - 1.5. Manual valid for versions [OPRBoard](#) from [1.0.0.65](#)
-

2. Setup

2.1. Scales server

- 2.1.1. This additional module is unique for each scales type (<ftp://ftp.ucs.ru/rk7/other/labelprint/ScaleServer/>).
- 2.1.2. ScaleServer.exe needs parameter to start:
 - /desktop - as application;
 - /install - as service
- 2.1.3. Set scales port and server own port in desktop mode.
- 2.1.4. Press start

2.2. Link with SH4

- 2.2.1. Use tool OPR_SH4Settings.exe for connection setup.
- 2.2.2. Settings are saved to OPR.dat file.
- 2.2.3. Tool uses SH4 OLE, check that *Sh4Ole.dll* is registered in current OS.
- 2.2.4. Start OPR_SH4Settings.exe and input SH4 server connection details
- 2.2.5. Press "Next" and choose:
 - 2.2.5.1. Sale place
 - 2.2.5.2. Goods root for OPR-Board
 - 2.2.5.3. Stock for documents (default)
 - 2.2.5.4. Unit (default) for scales
 - 2.2.5.5. Scales server connection
 - 2.2.5.5.1. See port you had set in 2.1.3. Format of this field is like url <http://127.0.0.1:27722>
 - 2.2.5.6. Set printers

2.3. Setup OPRBoard.ini

2.3.1. You have to edit ini file

2.3.1.1. Example

```
[Server]
IP=http://172.22.3.200/OPRBoard/api/
ObjectCode=199990024
TerminalNum=01
COMport=COM1
ScannerCOM=COM3
[Proxy]
Server=127.0.0.1
Port=7799
UserName=asdf
Password=ss
Useproxy=0
BasicAuthentication=1
[Graphic]
DishFontSize=8
[Main]
DirectServerMode=1
```

2.3.1.2. Description

2.3.1.2.1. **[Server]** section parameter "IP" is URL for OPR server connection

2.3.1.2.2. **ObjectCode=** is full restaurant code from licensing

2.3.1.2.3. Terminal number used for price and barcode correspondence (p. 3.7) is **TerminalNum=**

2.3.1.2.4. **COMport=** for printer connection

2.3.1.2.5. **ScannerCOM=** for barcode scanner

[Proxy]

;прокси сервер

Server=127.0.0.1

;порт прокси

Port=7799

;имя пользователя

UserName=asdf

;пароль

Password=ss

;использовать прокси (1 - да/0-нет)

Useproxy=0

;1 - да

BasicAuthentication=1

[Graphic]

;размер шрифта для плиток

DishFontSize=8

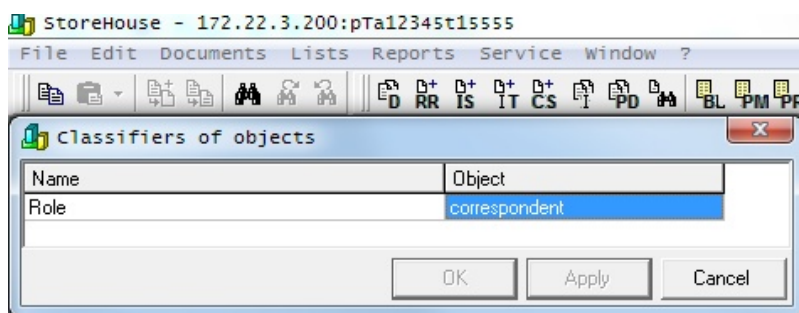
[Main]

;Оставить без изменений. Это означает, что OPR-Board будет работать напрямую со складом

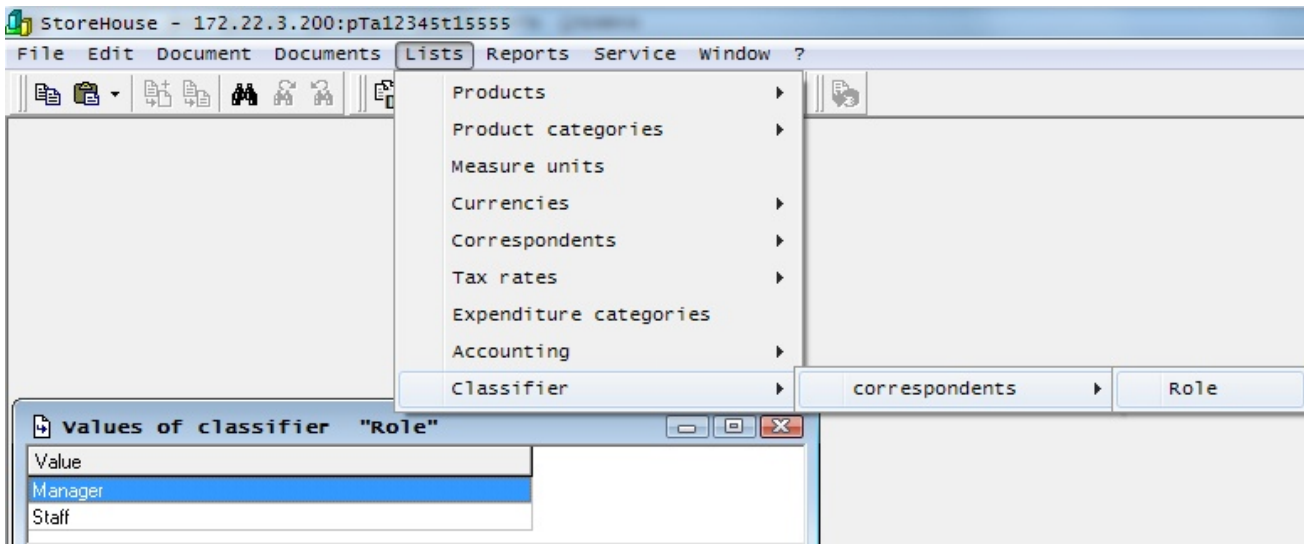
DirectServerMode=1

2.4. Setup SH.exe

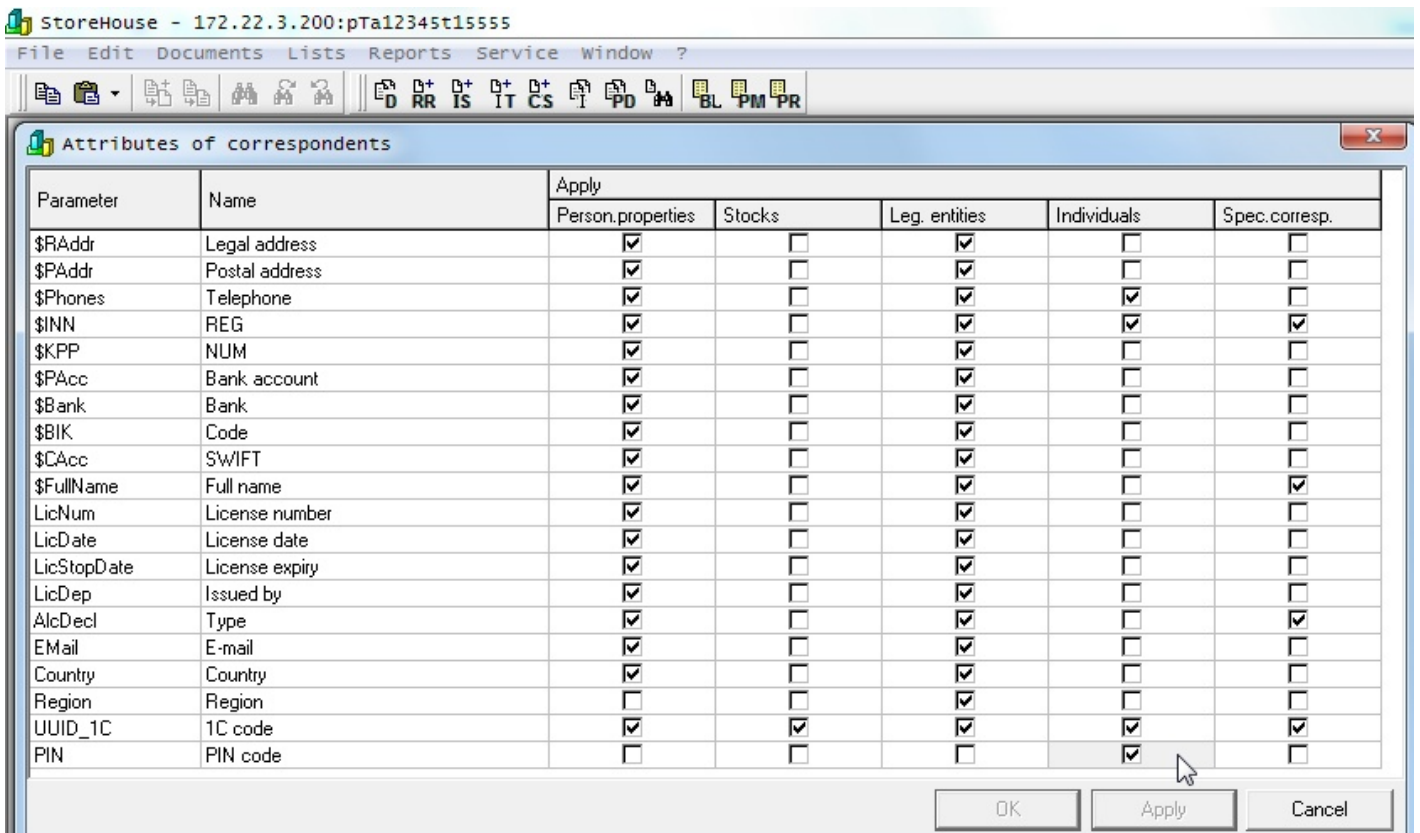
2.4.1. In reference "Service" -> "Object classifiers" create new classifier name=Role, object=correspondent



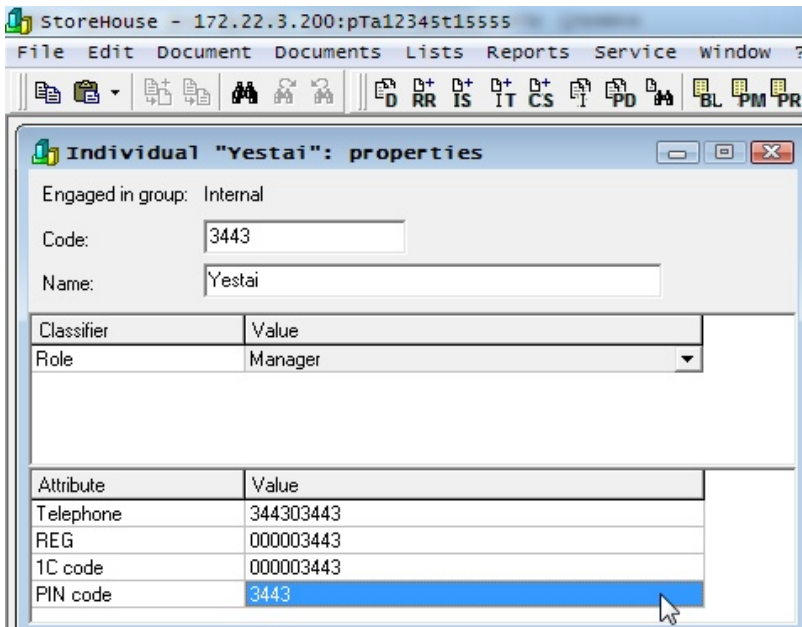
2.4.2. In reference "Lists" -> "Classifier"-> "correspondents" -> "Role" create 2 records: "Manager" and "Staff".



2.4.3. In reference "Service" -> "Additional attributes" -> "attributes of correspondents" add "PIN" attribute for PIN code of person.



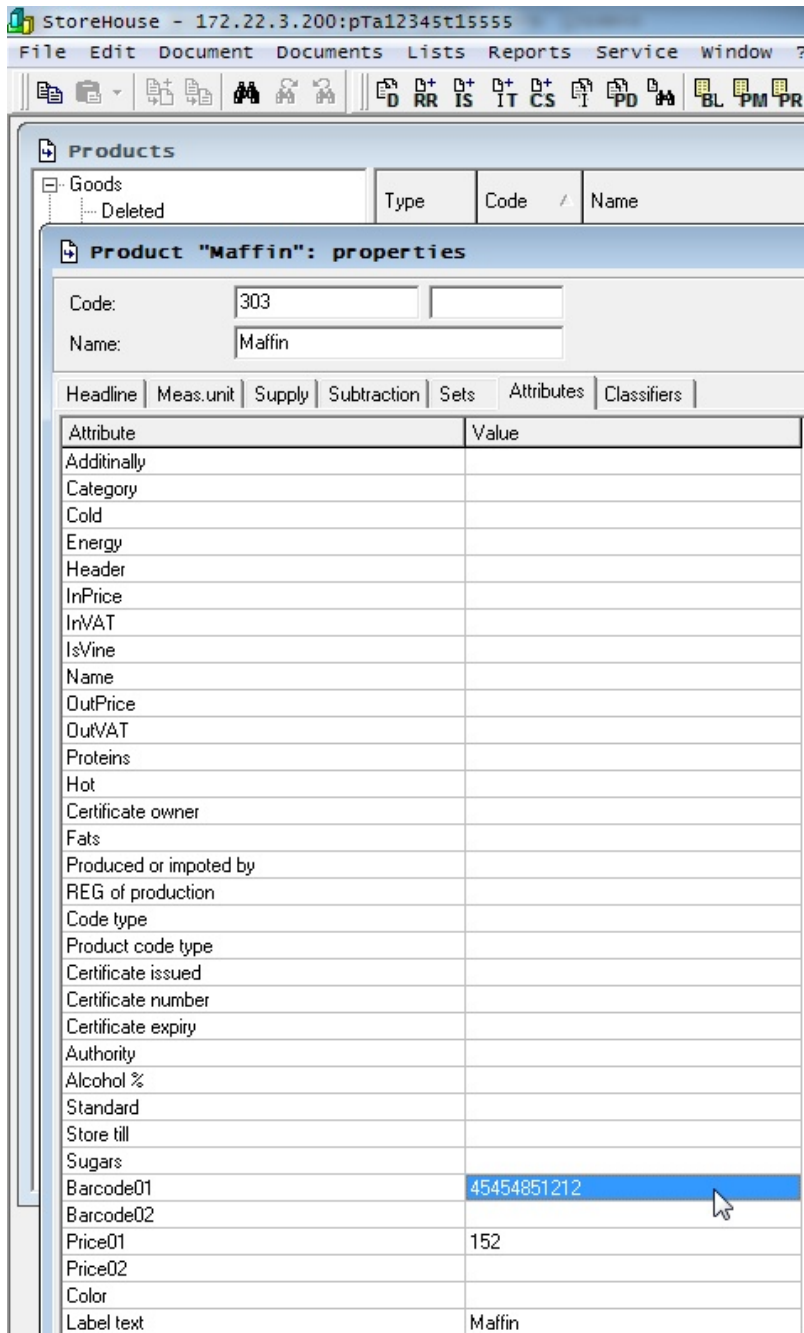
2.4.4. Add users (as individuals) to reference "Lists" -> "Correspondents" -> "List of correspondents" and set them PIN codes (used for OPR-Board login).



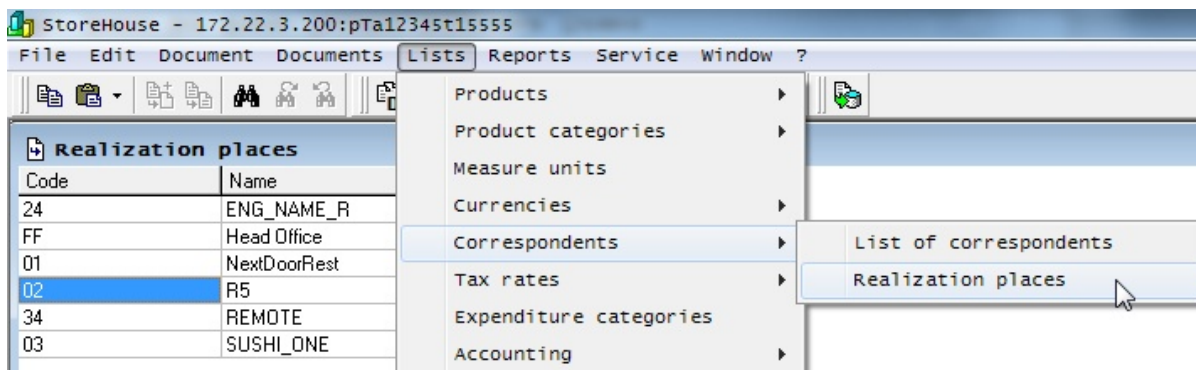
2.4.5. In reference "Service" -> "Additional attributes" -> "attributes of products" add "BCODE01" "BCODE02" "PRICE01" "PRICE02" "COLOR" "PRINTTEXT" attributes



2.4.6. Set those product attributes in "Lists" -> "Products" -> "List of products" in product properties. Barcodes must be unique.



2.4.7. In reference "Lists" -> "Correspondents" -> "Realization places" add objects. Code=01 for first location, and Code=02 for second.



2.5. Setup layouts

Макет лежит в папке с OPR Board и называется **sticker.fr3**. Список переменных храниться в файле **variables.fd3**. Файлы можно взять из [прикрепленного архива](#).

Для редактирования можно использовать редактор с ФТП - ftp://ftp.ucs.ru/rk7/other/labelprint/RK7CashPlugin_old/fr3_editor.exe

Доступен следующий список переменных:

- SertNo=Номер сертификата качества
- SertFrom=Начало действия сертификата качества (полная дата и время)
- SertTo=Окончание действия сертификата качества (полная дата и время)
- SertDep=Орган сертификации
- SertKeeper=Держатель сертификата
- KeepPrd=Срок хранения товара (в часах)
- NDS - НДС (из OPR)
- Sum - сумма (из OPR)
- Quantity - количество (из OPR)
- Packed - имя пользователя, распечатавшего этикетку
- Price - цена (из SH)
- DishName - имя товара
- ObjectName - код объекта (из ini)
- Text - комментарий
- Barcode - штрихкод
- Energy1 - белки
- Energy2 - жиры
- Energy3 - углеводы
- Munit - ед.изм.

3. Use system

3.0. Read user manual <ftp://ftpint.ucs.ru/books/>

3.1. Start application OPRBoard.exe

3.2. Login with PIN code

Тип сотрудника определяется ролью и определяет уровень прав.

-Простые сотрудники могут выполнить печать этикетки, отменить последнюю операцию, провести инвентаризацию. После логина попадает в список товаров.

-Привилегированные сотрудники - могут закрывать смену и печатать документ сверки. После логина попадает в список операций. Смена открывается в момент первого логина. Дата смены берется по открытию.

3.3. Печать этикеток

В режиме печати этикеток при нажатии на товар (на тач-скрине) печатается этикетка. Есть возможность отменить 1 последнюю операцию кнопкой “отмена последней операции”.

3.4. Инвентаризация

При инвентаризации - сканером ШК считываются штрихкоды оставшихся товаров и вносятся в документ “остатки”. 1 считанный код добавляет 1 единицу товара. Есть возможность отменить 1 последнюю операцию кнопкой “отмена последней операции”. Считанный товар подсвечивается, если он есть в списке или добавляется в него.

3.5. Отмена последней операции

3.5.1. При печати этикеток

Если товар был выбран неверно или при печати произошел брак - операцию можно отменить. При этом сменный счетчик товара декрементируется

3.5.2. При инвентаризации

Если товар был выбран неверно или отсканирован ошибочно - операцию можно отменить. При этом количество товара в инвентаризации уменьшается на 1.

3.6. Генерация отчета

Печатается на роловый принтер список проданных блюд и их количество с сортировкой по коду. Проданным считается количество, получаемое как разница между произведенным и остатком.

Пример отчета:

Отчет по продажам

дата: 01.01.2015
объект: Магазин 1
оператор: Василий Н. К.

товар	кол-во
набор товаров №1	123
набор товаров №2	3
булка с маком	23
сок апельсиновый	12
пряник тульский	234

печать: 01.01.2015 32:50

3.7. Закрытие смены (передача данных в SH4)

Делаются копии всех документов “произведенная продукция” и “остатки”, выполняется попытка их передачи на сервер. Выводится сообщение “смена закрыта”.
